

Beo4

Průručka

Používanie diaľkového ovládača Beo4, 4

Tlačidlá Beo4 podrobne, 6

- Každodenná a pokročilá obsluha pomocou tlačidiel Beo4

Prispôsobenie Beo4, 9

- Nastavenie Beo4
- Pridanie doplnkového "tlačidla"
- Presúvanie doplnkových "tlačidiel"
- Odstránenie doplnkového "tlačidla"
- Konfigurácia Beo4 pre použitie s iným audio alebo video systémom

Údržba, 16

- Čistenie Beo4
- Výmena batérií

Technické údaje, funkcie a spôsob ich použitia môžu byť bez upozornenia zmenené.

Tento výrobok je v zhode s opatreniami smernice 1999/5/EC a 2006/95/EC.



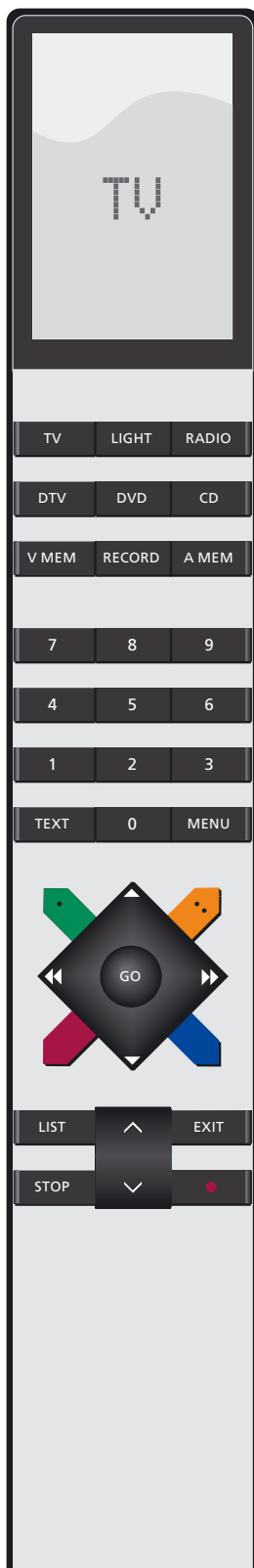
Na displeji diaľkového ovládača Beo4 sa zobrazujú informácie o tom, aký zdroj sa aktuálne používa. Umožňuje tiež vyvolať špeciálne "tlačidlá" pre rôzne funkcie alebo zdroje

Tlačidlá zdrojov a tlačidlá na vytvorenie záznamu

Číselné tlačidlá, tlačidlá pre teletext a ponuky na obrazovke

Ovládacie tlačidlá v rámci hviezdicového tlačidla

Tlačidlá pre hlasitosť, zastavenie a ukončenie a tlačidlo LIST (Zoznam) na vyvolanie špeciálnych "tlačidiel" na displeji diaľkového ovládača Beo4



Beo4 je ručný diaľkový ovládač, ktorý umožňuje jednoduchý prístup k diaľkovej obsluhu vášho audio alebo video systému Bang & Olufsen.

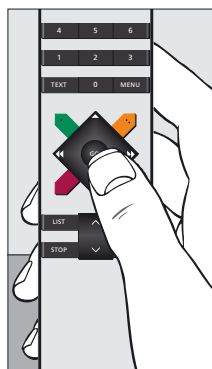
Každodenné operácie sa vykonávajú stlačením jediného tlačidla na Beo4, alebo stlačením niekoľkých tlačidiel v logickom a priamom slede.

Displej na Beo4 vás informuje o tom, ktorý zdroj obsluhujete, ako napríklad TV, RADIO, DVD prehrávač, alebo dokonca svetlá...

Ale diaľkový ovládač Beo4 obsahuje viac funkcií, než iba fyzické tlačidlá: Je možné zapnúť aj doplnkové zdroje a cez displej získať ďalšie funkcie. "Tlačidlá" týchto funkcií je možné vyvolať na displej Beo4 pomocou tlačidla LIST.

Či už používate tlačidlá Beo4 pri každodennej obsluhu, alebo vyvolávate doplnkové "tlačidlá" funkcií alebo zdrojov na displeji, zistíte, že diaľkové ovládanie s Beo4 je jednoduché...

Na webovej stránke Bang & Olufsen je možné nájsť slovník doplnkových tlačidiel Beo4.



Diaľkový ovládač Beo4 – všetky tlačidlá na aktiváciu funkcií na každodenné používanie sa nachádzajú na hviezdicovom tlačidle alebo v jeho bezprostrednom okolí.

Tlačidlá Beo4 podrobne...

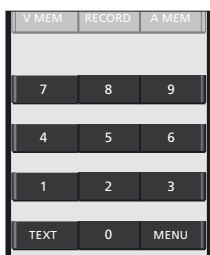


Každodenná a pokročilá obsluha pomocou tlačidiel Beo4

Tlačidlá na diaľkovom ovládači Beo4 sú vhodne zoskupené pre každodennú obsluhu...

Tlačidlá zdrojov... TV, DTV (SAT*), VMEM (VTAPE*), RADIO, DVD, CD, A MEM (ATAPE*) a LIGHT sa používajú na zapínanie vašich audio a video produktov, iných integrovaných audio/video systémov a ovládania svetiel Bang & Olufsen. Niektoré externe pripojené výrobky je nutné zapnúť pomocou tlačidla LIST a následných relevantných "tlačidiel" alebo pomôcok zobrazených na displeji Beo4.

Tlačidlo RECORD... sa nachádza v blízkosti tlačidiel zdrojov, aby sa umožnilo jednoduché nahrávanie na video alebo audio rekordér.



Číslkové tlačidlá... 0 až 9 sa používajú na zadávanie čísel, napríklad na voľbu konkrétneho čísla televízneho alebo rozhlasového programu, na voľbu stránok teletextu, na voľbu konkrétnych skladieb na CD alebo DVD a na voľbu konkrétneho nahrávania audia alebo videa.

Tlačidlá TEXT a MENU... umožňujú prístup k teletextu na televízore Bang & Olufsen a vyvolávajú on-screen ponuky video produktov Bang & Olufsen.

POZNÁMKA! Tlačidlá označené * sa vzťahujú iba na predchádzajúce verzie diaľkového ovládača Beo4.

Ovládacie tlačidlá vo vnútri hviezdicového tlačidla...

▲ a ▼... umožňujú po kroku prechádzať číslami programov alebo skladieb. Na niektorých audiosystémoch slúžia ako tlačidlá zapnutia alebo vypnutia, zvlášť pre funkcie RANDOM (náhodné prehrávanie), REPEAT (opakované prehrávanie) alebo EDIT (upraviť).

◀ a ▶... vám umožňujú rýchly posun alebo zmenu nahrávok alebo diskov. Tlačidlá majú rôzne funkcie v závislosti od vášho audio alebo video systému Bang & Olufsen. Ďalšie informácie nájdete v príručke dodanej so systémom.

Tlačidlo GO... sa používa pre akceptovanie rôznych typov operácií; a obnovenie prehrávania na zdroji, ktorý je zobrazený na displeji Beo4.

Farebné tlačidlá... sú určené na zvláštne operácie. Ako a kedy tieto tlačidlá používať bude vysvetlené v príručke vášho produktu Bang & Olufsen.



Tlačidlá ovládania hlasitosti, stop a exit; a tlačidlo LIST, pomocou ktorého sa na displej Beo4 vyvolávajú doplnkové "tlačidlá"...

Tlačidlo hlasitosti... ▲ a ▼ v strede zvyšuje alebo znižuje hlasitosť v reproduktoroch. Ak tlačidlo hlasitosti stlačíte priamo v strede, reproduktory úplne umlčíte, opätovným stlačením tlačidla zvuk obnovíte.

Tlačidlo STOP... sa používa na rôzne funkcie zastavenia, napríklad zastavenie prehrávania na zdroji.

Tlačidlo EXIT... opustí obsluhu Beo4 cez displej; a odstraňuje ponuky on-screen.

Tlačidlo LIST... jeho opakovaným stláčaním sa zobrazia doplnkové "tlačidlá" funkcií alebo zdrojov na displeji Beo4.

Tlačidlo pohotovostného režimu ●... toto červené tlačidlo vypne váš systém Bang & Olufsen.



Tlačidlá Beo4 umožňujú priame diaľkové ovládanie veľkého množstva funkcií a displej Beo4 vám umožňuje prístup k ešte väčšiemu počtu funkcií.

Keď je na Beo4 zobrazený zdroj (TV, RADIO, atď.), môžete stlačiť tlačidlo LIST a vyvolať na displeji dodatočné funkcie, ktoré vám pomôžu daný zdroj ovládať, rovnako ako keby ste vyvolali doplnkové tlačidlá. Môžete zapnúť aj doplnkové zariadenia pripojené k televízoru.

Nový Beo4 môžete prispôsobiť, aby vyhovoval vášmu televízoru a zmeniť poradie, v ktorom sa tieto doplnkové funkcie objavujú, keď ich vyvoláte.

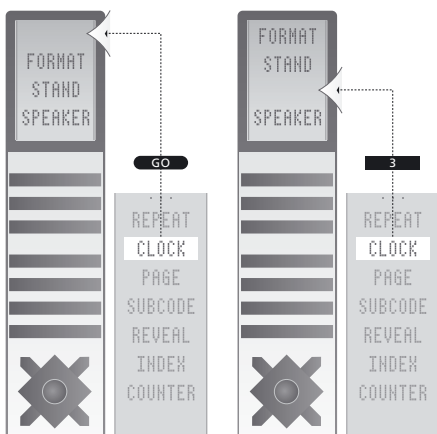
Všimnite si, že Beo4 obsahuje zoznam všetkých doplnkových zvukových a video funkcií Bang & Olufsen, ale iba tie funkcie, ktoré sú produktom Bang & Olufsen podporované fungujú, keď ich vyvoláte na displej Beo4.

Na webovej stránke Bang & Olufsen je možné nájsť slovník doplnkových tlačidiel Beo4.

Nastavenie Beo4

Avšak, ak si kúpite nový Beo4, takisto ho môžete nastaviť pre použitie s vaším televízorom.

- > Stlačte a podržte tlačidlo pohotovostného režimu.
- > Stlačte **LIST**, čím získate prístup k funkcii nastavenia Beo4.
- > Pustíte obidve tlačidlá. Na displeji sa objaví ADD?.
- > Opakovaným stláčaním tlačidla **LIST** zobrazíte na Beo4 CONFIG?.
- > Stlačte **GO**, aby ste mohli zvoliť typ konfigurácie.
- > Opakovaným stláčaním tlačidla **LIST** zobrazíte na Beo4 VIDEO?.
- > Stlačte **GO**, aby ste mohli získať prístup k video konfigurácii.
- > Opakovaným stláčaním tlačidla **LIST** zobrazíte na Beo4 VIDEO4.
- > Stlačte **GO**, čím konfiguráciu uložíte.
- > Objaví sa STORED a indikuje, že konfigurácia bola uložená. Funkciu nastavenia Beo4 opustíte automaticky.



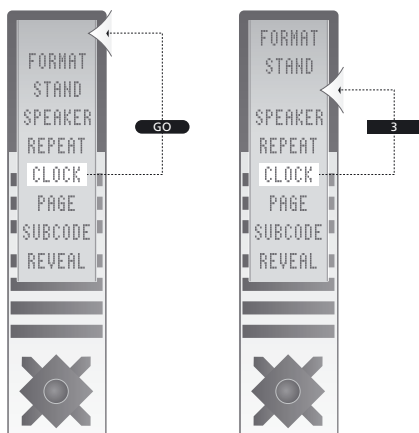
Pridanie doplnkového "tlačidla" na Beo4, alebo na prvé miesto zoznamu alebo na konkrétnu pozíciu.

Pridanie doplnkového "tlačidla"

Keď pridáte novú funkciu do zoznamu Beo4, môžete potom vyvolať toto nové "tlačidlo" na displeji Beo4.

- > Stlačte a podržte tlačidlo pohotovostného režimu.
- > Stlačte **LIST**, čím získate prístup k funkcii nastavenia Beo4.
- > Pustite obidve tlačidlá. Na displeji sa objaví **ADD?**.
- > Stlačte **GO**, čím vyvoláte zoznam dostupných "tlačidiel", z ktorých môžete pridávať. Na displeji sa objaví prvé "tlačidlo", bliká.
- > Stlačajte ▲ alebo ▼, čím sa v zozname všetkých doplnkových "tlačidiel" pohybujete vpred alebo vzad.
- > Stlačením **GO** pridáte a umiestnite "tlačidlo" na jeho predvolenú pozíciu, alebo ako prvé "tlačidlo" v zozname, alebo...
- > ... stlačte **1 – 9**, ak chcete vložiť "tlačidlo" na konkrétnu pozíciu v zozname.
- > Objaví sa **ADDED** a indikuje, že "tlačidlo" bolo pridané. Funkciu nastavenia Beo4 opustíte automaticky.

Presunutie doplnkových "tlačidiel" alebo na prvé miesto zoznamu, alebo na konkrétnu pozíciu.



Presúvanie doplnkových "tlačidiel"

Môžete zmeniť poradie, v ktorom sa doplnkové "tlačidlá" objavujú, keď stlačíte LIST.

- > Stlačte a podržte tlačidlo pohotovostného režimu.
- > Stlačte LIST, čím získate prístup k funkcii nastavenia Beo4.
- > Pustíte obidve tlačidlá. Na displeji sa objaví ADD?.
- > Opakovaným stláčaním tlačidla LIST zobrazíte na Beo4 MOVE?.
- > Stlačením GO vyvoláte zoznam doplnkových "tlačidiel". Na displeji sa objaví prvé "tlačidlo".
- > Stláčajte ▲ alebo ▼, čím sa v zozname všetkých doplnkových "tlačidiel" pohybujete vpred alebo vzad.
- > Stlačením GO presuniete a umiestnite zobrazené "tlačidlo" ako prvé v zozname, alebo...
- > ... stlačte 1 – 9, ak chcete vložiť "tlačidlo" na konkrétnu pozíciu v zozname.
- > Objaví sa MOVED a indikuje, že "tlačidlo" bolo presunuté. Funkciu nastavenia Beo4 opustíte automaticky.

Odstránenie doplnkového "tlačidla"

Môžete odstrániť ktorékoľvek z doplnkových "tlačidiel", ktoré sú dostupné, keď stlačíte **LIST**.

- > Stlačte a podržte tlačidlo pohotovostného režimu.
- > Stlačte **LIST**, čím získate prístup k funkcii nastavenia Beo4.
- > Pustíte obidve tlačidlá. Na displeji sa objaví **ADD?**.
- > Opakovaným stláčaním tlačidla **LIST** zobrazíte na Beo4 **REMOVE?**.
- > Stlačením **GO** vyvoláte zoznam doplnkových "tlačidiel". Na displeji sa objaví prvé "tlačidlo".
- > Stláčajte ▲ alebo ▼, čím sa v zozname všetkých doplnkových "tlačidiel" pohybujete vpred alebo vzad.
- > Stlačením **GO** odstránite "tlačidlo" zobrazené na displeji.
- > Objaví sa **REMOVED** a indikuje, že "tlačidlo" bolo odstránené. Funkciu nastavenia Beo4 opustíte automaticky.

Konfigurácia Beo4 pre použitie s iným audio alebo video systémom

Váš Beo4 je z výroby konfigurovaný na VIDEO4, ale Beo4 môžete konfigurovať pre použitie s ľubovoľným typom audio alebo video systému Bang & Olufsen.

Aby ste mohli zmeniť konfiguráciu Beo4...

- > Stlačte a podržte tlačidlo pohotovostného režimu.
- > Stlačte **LIST**, čím získate prístup k funkcii nastavenia Beo4.
- > Pustite obidve tlačidlá. Na displeji sa objaví ADD?.
- > Opakovaným stláčaním tlačidla **LIST** zobrazíte na Beo4 CONFIG?.
- > Stlačte **GO**, aby ste mohli zvoliť typ konfigurácie - video alebo audio.
- > Stláčajte **LIST**, kým sa na displeji neobjaví VIDEO? alebo AUDIO?.
- > Stlačte **GO**, aby ste mohli získať prístup k video alebo audio konfigurácii.
- > Stláčajte **LIST**, kým sa na displeji neobjaví požadovaná konfigurácia.
Alebo stlačte ktorékoľvek z tlačidiel ovládania, ▲ ▼ ◀ alebo ▶ ak chcete prechádzať vpred alebo vzad v zozname dostupných konfigurácií.
- > Stlačením **GO** uložíte konfiguráciu zobrazenú na displeji.

Ked' sa na displeji objaví STORED, konfigurácia bola zmenená a potom automaticky opustíte nastavenie Beo4...

VIDEO1: BeoVision 9, BeoVision 5, BeoVision 4, BeoSystem 1, BeoVision 3 – 32-palcová obrazovka, BeoVision Avant, BeoCenter AV5, BeoCenter AV 9000, Staršie modely BeoVision MX

VIDEO2: BeoVision 6, BeoVision 3 – 28-palcová obrazovka, BeoVision 1, BeoVision 1 Link, BeoCenter 1, BeoVision MX4200/8000

VIDEO3: Videozariadenia pre americké a taiwanské trhy

VIDEO4: BeoVision 8, BeoSystem 3

AUDIO1: Audiosystémy iné ako BeoSound 9000

AUDIO2: BeoSound 9000

AUDIO

BASIC: Audiosystémy iné ako BeoSound 9000

BS9000: BeoSound 9000

VIDEO

AVANT: BeoVision Avant

AVANTUS: BeoVision Avant US

AV5: BeoCenter AV5

BC1: BeoCenter 1

BV1: BeoVision 1

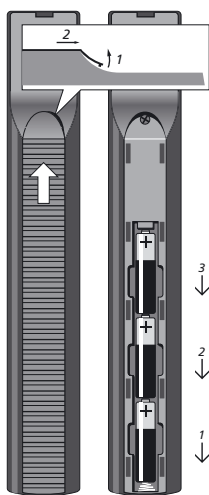
MX: BeoVision MX

NONE: Žiadna audio zostava.

Neobsahuje žiadne videofunkcie

Keď zvolíte VIDEO? alebo AUDIO?, môžu sa na displeji objaviť aj iné možnosti, než sú tu uvedené. Tieto ďalšie možnosti sú v zozname nižšie. Ďalšie informácie nájdete v slovníku Beo4 na našej webovej stránke.

Aby ste mohli používať teletext na televízore, ktorý ste nastavili na Option 4, musíte Beo4 nastaviť na 'VIDEO3', ale toto obmedzuje funkcie Beo4, ktoré môžete používať s televízormi nastavenými na iné nastavenia Options. Ďalšie informácie nájdete v príručke k televízoru.



Čistenie Beo4...

Diaľkový ovládač Beo4 utrite mäkkou, dobre vyžmýkanou handričkou, ktorá nezanecháva vlákna.

Výmena batérií

Keď sa na displeji Beo4 objaví nápis BATTERY, je čas na výmenu batérií v diaľkovom ovládači.

Beo4 potrebuje tri batérie (umiestnené pod krytom na zadnej strane). Odporúčame vám, aby ste používali výhradne alkalické batérie (1,5 V - veľkosť AAA).

Vymeňte batérie podľa nákresu na nasledujúcej stránke.

UPOZORNENIE! Batérie nevystavujte nadmernému teplu, ako napr. slnečnému žiareniu, ohňu, atď.!

Po výmene batérií počkajte približne 10 sekúnd, kým sa na displeji ovládača nezobrazí položka „TV“. Diaľkový ovládač Beo4 je od tejto chvíle znovu pripravený na použitie.

Poznámka: Vložené batérie pridržte v priestore pre batérie a nasadte kryt.

Slovenčina (Slovakian)

Elektrické a elektronické zariadenia, súčiastky a batérie, označené týmto symbolom, sa nesmú likvidovať spolu s bežným komunálnym odpadom; v rámci ochrany životného prostredia sa musia zbierať a zlikvidovať oddelene.

Predajca výrobkov Bang & Olufsen vám poradí správny spôsob likvidácie vo vašej krajine.

Ak je výrobok príliš malý na to, aby bol označený týmto symbolom, symbol sa nachádza v používateľskej príručke, v záručnom liste alebo na obale.



Tento výrobok je v zhode s ustanoveniami smerníc 2004/108/ES a 2006/95/ES.

